

Nyhetsbrev 2 Ölands flora 2008-04-06

Knipparv *Cerastium glomeratum* är mycket sällsynt på Öland. Troligen är den förbisedd, vi har redan fått in fyra rapporter av arten under inventeringen. Arten växer på Öland i människopåverkade miljöer såsom gräsmattor, ruderatmråden och längs stigar. Knipparv sticker upp som en "liten buske" och är påfallande hårig.

Blekarv *Stellaria pallida* är ganska vanlig på Öland. Den blommar nu och försvinner sedan snabbt. Titta efter den typiskt gulgröna färgen i miljöer som gräsmattor, på kyrkogårdar och i ruderatmiljöer. Den kan också växa ute på alvarmark (torrängar, kreatursstigar). Arten saknar kronblad och har blekbruna frön.

Svavelsippa *Anemone nemorosa x ranunculoides* är inte helt ovanlig på Öland. Den blommar nu.

Klibbveronika *Veronica triphyllos* är ganska vanlig på Öland på sandiga åkrar, traktorvägar och annan störd, sandig mark. Arten har blommat ett tag och är lätt att känna igen på sina intensivt blåa blommor, handflikade blad och glandelhåriga stjälk. Eftersom den är en hotart (kategori VU) bör du notera antalet individer när du rapporterar den på Artportalen.

Murgrönsveronika *Veronica hederifolia* finns i två underarter; äkta murgrönsveronika *V. hederifolia* ssp. *hederifolia* och skuggveronika *V. hederifolia* ssp. *lucorum*. Alla exemplar av murgrönsveronika går inte att bestämma till underart. Enligt Plant Crib 1998 är den mest konstanta karaktären färgen på ståndarknappen (innan de spruckit upp). Sammanvägt med de andra karaktärerna kan längden på fruktskaftet vara användbar. Färgen på blomman och bladformen varierar. Mått efter Nordenstam & Nilsson 1969.

	ssp. <i>hederifolia</i>	ssp. <i>lucorum</i>
Blad	tjockare, mörkt gröna, 3-5 flikar, mittfliken något bredare än lång, med liten spets	tunnare, ljus gröna, 5(-7) flikar, mittfliken trubbig och något längre än bred
Blomskaft (mät i fruktstadiet)	(2)3-4 ggr fodrets längd, med endast en rad av hår	3,5-7 ggr fodrets längd, med en hårrad och dessutom håriga runt om
Foderblad	kala med 0,9-1,2 mm långa, styva hår i kanten	håriga eller kala, med 0,5-0,9 mm långa, mjuka kanthår
Krona	6-9 mm i diameter, ljusblå med 20-22 mörkblåa nerver	4-6 mm i diameter, ljus lila med 16-19 lila nerver
Ståndarknapp	0,7-1,2 mm lång, blå	0,4-0,8 mm lång, vit
Stift	0,7-1,1 mm långt	0,3-0,5 mm långt
Biotop	åkrar, trädgårdar, ruderat	samma som ssp. <i>hederifolia</i> och dessutom i skogar, lundar, snår o dyl



ssp. *hederifolia* samt längd på stift

ssp. *lucorum* samt längd på stift

Vårlökar *Gagea*

se artikel från Krutbrännaren 2 (16) 2007 (finns på hemsidan www.botanist.se)

Den nyligen urskilda arten ”pommersk vårlök” *G. pomeranica* är speciellt intressant. Titta efter en vårlök med trubbiga kalkblad, basalblad som är fårat till spetsen och vinrött vid basen. Oftast endast en nylök utanför moderlöken. Vi har fynd från Ås i söder till Algutsrum i norr.

På norra Öland verkar det enbart finnas ängsvårlök *G. pratensis*. Denna art har smala och spetsiga kalkblad, basalblad som är fårat till spetsen och vinrött vid basen. Ängsvårlök har två nylökar utanför moderlöken.

Vårskärvfrö *Thlaspi perfoliatum*

Denna art är vanlig på Öland och är under spridning speciellt längs vägkanter, på stentippar och liknande mark. Den har ljusgula ståndarknappar och har precis börjat blomma nu.

Backskärvfrö *T. caerulescens* är däremot en stor raritet på Öland med få moderna fynd.

Eftersom den uppträder i två underarter är det viktigt att belägga den med blommor och frukt för säker bestämning till taxa. Den har violetta ståndarknappar och ssp. *caerulescens* blommar mycket tidigt, tidigare än vårskärvfrö.

Aftonstjärna *Ornithogalum nutans* är relativt vanlig på Öland. Arten kan förväxlas med skymningsstjärna *O. boucheanum* som ännu inte är noterad på Öland. Titta efter en aftonstjärna med bakåtböjda kalkblad som har en bred, grön mittstrimma och blommor i en allsidig klase. Blommorna är mindre och bladen bredare jämfört med aftonstjärna. Ståndarkaraktern som omnämns i Stenberg/Mossberg ”Den nya nordiska floran” bör studeras på färskt material.

Stor vintergröna *Vinca major* har nyligen noterats på Öland vid två tillfällen. Den skiljs från vintergröna *V. minor* på att grenarna är båglikt uppstigande. Kanten av bladen är mycket fint och glest ”sågad”.

Nävor *Geranium*. För att artbestämma smånävor som inte blommar kan man ha nytta av artikeln av E. Zachrisson i Daphne 2002. Där beskrivs hårligheten på bladskaften som skiljer mellan arterna (se bifogad fil).

Till sist några arter med kort blomningstid.

Desmeknopp *Adoxa moschatellina* växer ofta på träsocklar på något mullrik mark, oftast i lövskog. Den blommar nu och bör sökas i lämpliga miljöer.

Nunneörter *Corydalis* samtliga arter blommar nu.

Ulla-Britt & Thomas

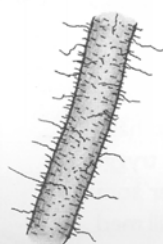
Besvärliga småvävor – hur man skiljer dem på bladrosetterna

EBBE ZACHRISSON

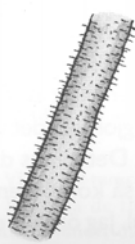
Många inventerare har säkert haft besvär med att bestämma de småplantor av nävor man möter, speciellt på hösten eller under tidig vår. Då de framför allt växer på öppna hållmarker kan väderleken dessutom innebära att det mesta torkar bort och att mycket få exemplar går i blom.

Det har emellertid visat sig att hårligheten på rosettbladens skaft är olikartad och artspecifik för de fyra småvävorna mjuknäva *Geranium molle*, sparvnäva *G. pusillum*, fliknäva *G. dissectum* och duvnäva *G. columbinum* (fig. 1).

Medan de sporadiska uppgifterna i olika floror i regel avser hårligheten hos stjälk eller blomskäft, illustreras och beskrivs här några karaktärer beträffande bladrosetternas blad (fig. 2).



Geranium molle
mjuknäva



Geranium pusillum
sparvnäva



Geranium dissectum
fliknäva



Geranium columbinum
duvnäva

Figur 1. Hårligheten på rosettbladens skaft är olikartad hos de fyra arterna.

Åtminstone i delar av östra Uppland förekommer de fyra arterna inom samma eller överlappande utbredningsområden (fig. 3).

Bladskäftens hårlighet kan bedömas med en vanlig handlupp:

G. molle mjuknäva: Korta, utåtriktade hår och glandelhår, kombinerat med glesare, långa, mjuka hår.

G. pusillum sparvnäva: Mycket korta, tättsittande, utåtriktade hår, uppåt med ökande andel glandelhår.

G. dissectum fliknäva: Något grövre, snett nedåtriktade hår, längst ner uppåtriktade. Glandelhår saknas.

G. columbinum duvnäva: Liggande, tilltryckta hår, på bladskäftets övre del nedåtriktade, på undre delen uppåtriktade. Glandelhår saknas.

Bladskivornas utseende ger ibland vissa ledtrådar, även om skillnaderna inte är särskilt stora. De handflikiga bladen är runda i omkrets med mer eller mindre djupt inskurna flikar:

G. molle mjuknäva: Flikar inskurna ungefär till hälften.

G. pusillum sparvnäva: Flikar inskurna till hälften eller något mer.

G. dissectum fliknäva: Flikar inskurna till mer än hälften eller nästan till basen.

G. columbinum duvnäva: Flikar inskurna nästan till basen.

Man bör vara uppmärksam på att de inre (yngre) rosettbladen ofta är något djupare flikiga än de yttre (äldre). Hjärtbladen är helbräddade, runda eller njurformade.

Hos **blommande plantor** har stjälken i regel en hårlighet, som är likartad med den som beskrivits för rosettbladens skaft. Blomskäftens är kraftigt glandelhåriga hos mjuknäva och

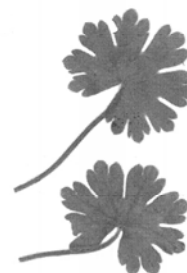
sparvnäva, oftast även hos fliknäva, medan glandelhår tycks saknas hos duvnäva.

Med dessa karaktärer i minnet blir det förhoppningsvis lättare att bestämma småvävorna till våren!

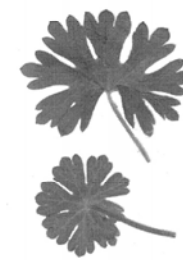
Litteratur:

- Krok, T. O. B. N. & Almquist, S. 2001: *Svensk flora. Fanerogamer och ormbunsväxter*. 28:e upplagan, bearbetad av L. och B. Jonsell. Liber, Stockholm.
- Lid, J. & Lid, D. T. 1994: *Norsk flora*. 6:e upplagan, utgiven av R. Elven. Det Norske Samlaget, Oslo.
- Mossberg, B., Stenberg, L. & Ericsson, S. 1992: *Den nordiska floran*. Wahlström & Widstrand, Stockholm.

Ebbe Zachrisson
Frodegatan 38
753 27 Uppsala



Geranium molle
mjuknäva



Geranium pusillum
sparvnäva



Geranium dissectum
fliknäva



Geranium columbinum
duvnäva

Figur 2. Rosettbladens skivor hos de fyra arterna skiljer sig inte särskilt mycket åt, men deras utseende kan ge vissa ledtrådar.